

KORTE INSTALLATIEHANDLEIDING

SOS-HORLOGE
MS5x

mijnSOS.nl



Bedankt voor het kiezen voor een noodknop van mijnSOS! In deze handleiding vindt u allereerst een stappenplan voor het verwijderen van de pincode van de simkaart, het koppelen aan mijnKPN en het plaatsen van de simkaart. Daarna vindt u de instructies voor het instellen van het horloge, zoals het instellen van de noodnummers.

Mocht u een simkaart willen plaatsen van een andere provider dan KPN, dan kunt u stap 8 t/m 14 overslaan. Bij de meeste providers is het ook mogelijk om uw simkaart te koppelen aan een account, zodat u het tegoed kunt bekijken en makkelijk kunt opwaarderen. Instructies voor het koppelen kunt u meestal vinden op de website van uw provider.

Wij adviseren u eerst alle stappen goed te volgen. Na het doorlopen van de stappen in dit boekje kunt u verder met instellen van uw noodknop.

Stap 1 t/m 6 staan ook uitgelegd in een YouTube video:

Voor Android telefoons:



Voor Apple iPhone telefoon:



Stap 1: Plaats uw simkaart in een gewone mobiele telefoon. Dit kan meestal door met een paperclip in het gaatje naast de simkaart gleuf te prikken. Mocht u niet weten hoe dit moet, lees dan eerst de handleiding van uw telefoon.

Stap 2: Nadat u de simkaart in een telefoon heeft geplaatst moet u de pincode van de simkaart invoeren. Deze is te vinden op de simkaarthouder.

Stap 3: Ga voor zowel Android als iPhone naar de instellingen van uw telefoon om de pincode te verwijderen.

Let op: 0000 of 1234 is ook een pincode die verwijderd moet worden van de simkaart voordat uw noodknop kan functioneren.

In de volgende stappen zullen enkele screenshots te zien zijn van de instellingen voor Android en iPhone. Deze screenshots zijn een voorbeeld van hoe de instellingen er waarschijnlijk uitzien. Afhankelijk van het merk telefoon dat u heeft en de softwareversie kunnen uw instellingen er anders uitzien.

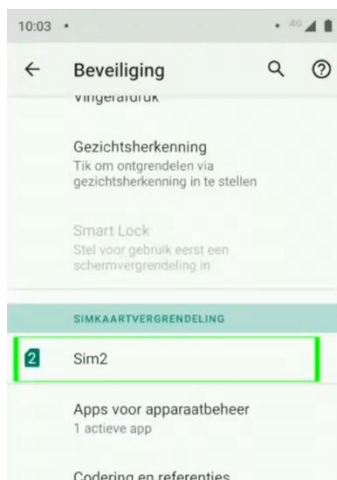
Stap 4: Android (links): klik op de zoekbalk in de instellingen, zoek op de term 'sim' en klik op 'Simkaartvergrendeling'

iPhone (rechts): klik op de optie 'Mobiele netwerk'.

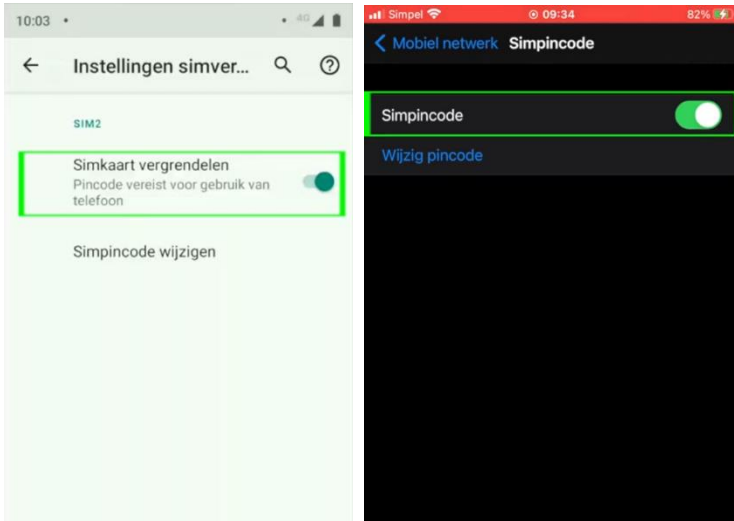


Stap 5: Bij sommige Android telefoons moet u nog op de simkaart klikken waarvan u de pincode wilt verwijderen, anders kunt u verder met de volgende stap.

Klik voor iPhone op de optie 'Simpincode'.

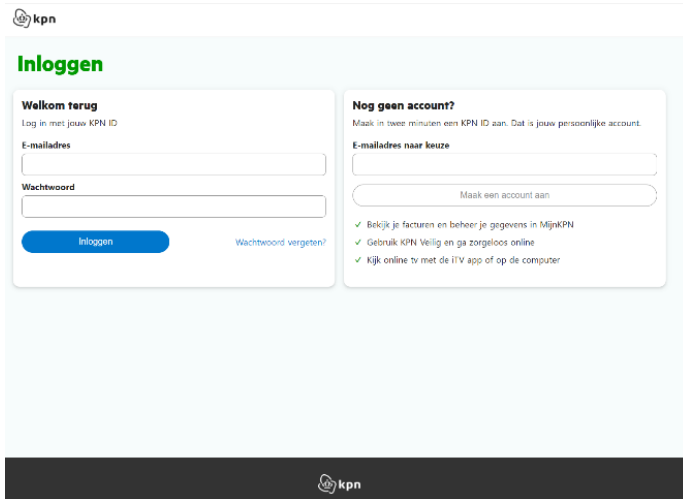


Stap 6: Als het goed is ziet u nu voor zowel Android als iPhone een schakelaar om de pincode uit te zetten. Klik op deze schakelaar als hij nog aan staat (zie afbeelding) en voer de huidige pincode in om de pincode te verwijderen.



Stap 7: Als de simkaart die u in de noodknop gaat plaatsen van KPN is, kunt u hem koppelen aan een KPN-account, zodat u altijd het tegoed kunt bekijken en kunt opwaarderen. Houd voor het koppelen de simkaart nog even in uw telefoon, zodat u de koppelcode van KPN kunt ontvangen.

Stap 8: Ga naar inloggen.kpn.com en log in als u al een KPN-account heeft of maak er een aan. Als u een account aan moet maken moet u uw e-mailadres bevestigen en vervolgens moet u een wachtwoord aanmaken. Nadat u heeft ingelogd komt u op de startpagina van mijnKPN terecht.



Stap 9: Voor de volgende stappen heeft u het telefoonnummer van de simkaart uit de noodknop nodig, dit kunt u vinden op de simkaarthouder.



Stap 10: Ga naar het tabblad 'producten' en klik op de knop 'product toevoegen'. Selecteer de optie 'Mobiel' en voer het telefoonnummer van de simkaart van de noodknop in. Als u de simkaart van de noodknop correct in uw telefoon heeft geplaatst ontvangt u een sms'je met daarin een koppelcode. Vul deze in om uw simkaart te koppelen.

Abonnement koppelen

Koppel je abonnement aan je account om ze in MijnKPN te beheren.

1 Welk abonnement wil je koppelen?
Kies ook 'Mobiel' als je Mobiel Internet wil koppelen.

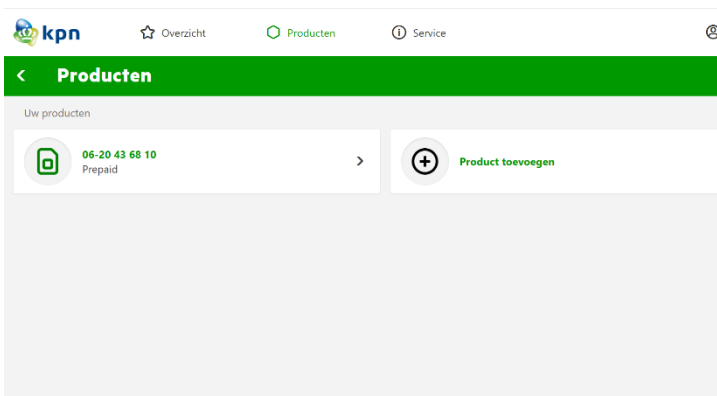
- Mobiel
06- of 097 nummer
- Thuis
Internet, TV en/of Vast bellen

2 Welk nummer wil je koppelen?
Vul die hier in:

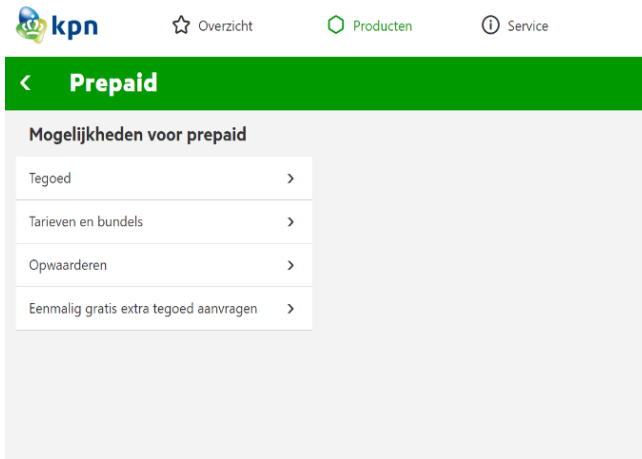
06-

Verder

Stap 11: Als alles goed is gegaan ziet u nu het telefoonnummer onder het tabblad 'Producten'. Klik op het telefoonnummer om uw tegoed te bekijken en op te waarderen.



Stap 12: Klik vervolgens op 'tegoed' om het huidige tegoed van de simkaart te bekijken en klik op 'opwaarderen' om het tegoed te verhogen.



Stap 13: Wanneer u op 'opwaarderen' klikt en vervolgens op 'Mobiel prepaid opwaarderen', komt u op de onderstaande pagina terecht. Kies de optie 'ik wil beltegoed', kies het bedrag en vul vervolgens het telefoonnummer van de simkaart van de noodknop in.

Prepaid opwaarderen

Waardeer gemakkelijk je KPN beltegoed op of koop een nieuwe mobiele bundel voor bellen, sms of internet. Waardeer veilig en eenvoudig je beltegoed op met IDEAL, Creditcard of PayPal.

Wil je altijd bereikbaar zijn zonder te moeten opwaarderen? Stap dan over [van Prepaid naar een abonnement](#) van KPN.

Stap 1 - Kies beltegoed opwaarderen of een bundel kopen

Ik wil **BELTEGOED** opwaarderen

Ik wil een **BUNDEL** kopen

Stap 2 - Kies een bedrag

€20 Meest gekozen

Stap 3 - Vul je telefoonnummer in

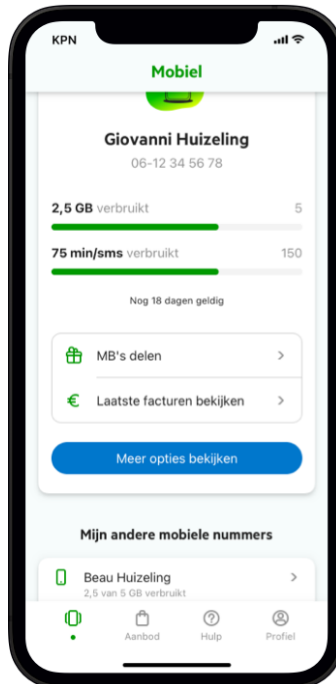
Vul je promotiecode in

Stap 4 - Selecteer de betaalmethode

Selecteer een Bank

Afrekenen

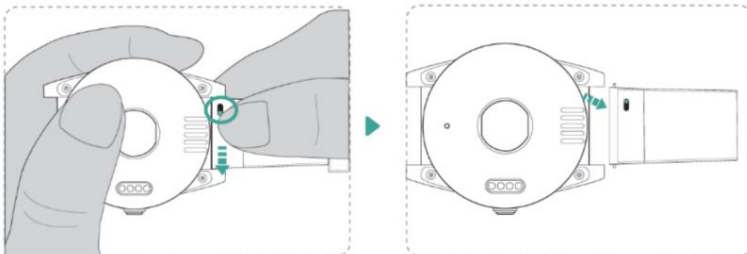
Stap 14: U kunt het tegoed van uw simkaart ook bijhouden en opwaarderen in de mijnKPN app. U kunt in de app met dezelfde accountgegevens inloggen als op de mijnKPN website. De app kunt u downloaden via Google Play of in de App Store.



Stap 15: U kunt nu uw simkaart uit uw telefoon halen, zodat hij in de noodknop kan worden geplaatst. Op de volgende bladzijdes staat stap voor stap uitgelegd hoe u dit moet doen. U kunt ook de QR-code scannen om een instructievideo te bekijken voor het plaatsen van een simkaart in een noodknop.



Stap 16: Verwijder de horlogeband van het alarm horloge. Dit kunt u doen door het schuifje aan het uiteinde van de horlogeband op te schuiven zoals in de afbeelding hieronder.



Stap 17: Verwijder voorzichtig de simkaarthouder uit het horloge door middel van bijvoorbeeld het puntje van een mesje zoals hieronder afgebeeld.



Stap 18: Druk de nanosimkaart (kleinste maat) uit de simkaarthouder van KPN en leg de simkaart met de contacten naar boven in de houder met het hoekje linksonder, zoals in de afbeelding hieronder.



Stap 19: Schuif de houder terug in het horloge met de simkaart naar het scherm toe gericht.

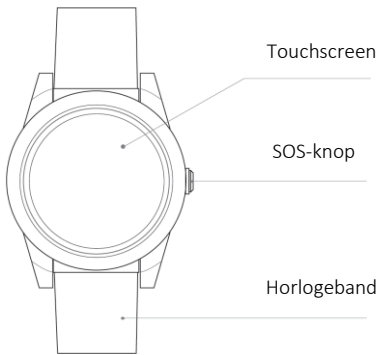


Stap 20: Bevestig de horlogeband weer door het pinnetje tegenover het schuifje in de houders te plaatsen, daarna het schuifje in te drukken en de horlogeband te draaien totdat het schuifje weer vastklikt.



Uitleg knoppen

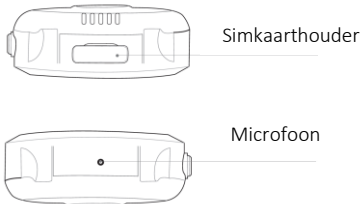
Voorkant



Achterkant



Zijkant



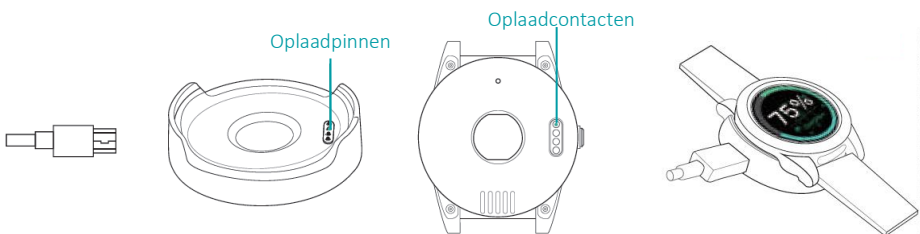
Aan- en uitzetten

U kunt het horloge inschakelen door op de SOS-knop aan de zijkant te drukken totdat het scherm aangaat. Als het scherm een tijdje niet wordt aangeraakt gaat het horloge op stand-by. U kunt het horloge dan weer inschakelen door op de SOS-knop te drukken. U kunt het horloge uitschakelen door naar rechts te vegen totdat u bij de instellingen komt. Als u nu op het scherm klikt komt u in de instellingen terecht. Veeg vervolgens naar beneden en klik op 'system'. Veeg vervolgens naar beneden en klik op 'power off' om het horloge uit te schakelen. Mocht u alle schermen hebben uitgeschakeld dan kunt u het horloge ook uitschakelen door via sms **off** te sturen naar het telefoonnummer van het horloge.

Veel problemen zijn op te lossen door het horloge opnieuw op te starten. Bijvoorbeeld als de simkaart niet herkend wordt. U kunt dit doen door het horloge uit te schakelen, ongeveer 30 seconden te wachten en daarna weer op te starten.

Opladen

Verbind de docking station met de USB-oplader door middel van de USB-kabel. Plaats vervolgens het horloge in de docking station. Als het horloge correct is geplaatst, geeft het horloge



de gesproken bevestiging: “uw alarm wordt opgeladen”. Ons advies is om het horloge elke dag op te laden.

Energiespaarstand

Het horloge heeft verschillende standen voor de frequentie waarmee alle gegevens, zoals de GPS-locatie worden verversed. Hoe vaker dit gebeurt, hoe minder lang de batterij meegaat. Standaard verversed het horloge zijn locatie en andere gegevens elk uur. Tussen het verversen door kan het horloge gewoon gebeld en ge-sms't worden. Deze stand wordt ook wel modus 4 genoemd in de instellingen.

Het horloge kan ook in een spaarstand worden gezet, modus 5. Wij raden aan om het horloge in deze modus te zetten als u niet naar het horloge hoeft te bellen. Tussen het verversen van de gegevens is het namelijk niet mogelijk om naar het horloge te bellen, behalve in de 5 minuten na een alarm. Het horloge belt wel gewoon uit bij een alarm en stuurd dan de locatie door. Sms-berichten worden ook nog steeds beantwoord, maar alleen wanneer het horloge alle waardes verversed. Het kan daarom enige tijd duren voordat het horloge sms-berichten beantwoordt. Deze modus is dus niet geschikt als u de huidige locatie van het horloge via sms wilt opvragen. Het interval voor het verversen van de gegevens kan zelf worden ingesteld, wij raden aan om dit in te stellen op 1 uur. Dit kan worden gedaan door het volgende commando te sturen:

mode5,1H

Als u weer terug wilt naar modus vier moet u het volgende sturen:

mode4,1H

Telefoonnummers toevoegen

Minimaal één telefoonnummer moet ingesteld zijn voor een alarm. In totaal kunnen tien telefoonnummers worden toegevoegd. Het eerste telefoonnummer kan worden toegevoegd door dit naar het telefoonnummer van de simkaart in het horloge te sms'en:

A1,1,1,telefoonnummer,naam

De noodknop reageert dan met: Set contact number 1 ok. De naam van het telefoonnummer toevoegen is optioneel. Het tweede nummer kan worden ingesteld met

A2,1,1,telefoonnummer,naam het derde met

A3,1,1,telefoonnummer,naam enz.

Voorbeeld: A1,1,1,+31612345678,Jan

Als u wilt dat een noodnummer geen sms ontvangt, maar wel gebeld wordt, stuur dan: **A1,0,1,telefoonnummer,naam**. Dit moet u ook doen bij vaste telefoonnummers, die kunnen namelijk niet worden ge-sms't. Als u wilt dat een noodnummer alleen een sms ontvangt, stuur dan:

A1,1,0,telefoonnummer,naam.

De opgeslagen telefoonnummers kunnen worden gecontroleerd door naar de noodknop **A?** te sturen.

Let op: Maak bij het invoeren van uw telefoonnummer gebruik van de landcode, dit is in Nederland +31. Typ in plaats van 06..... , +316.....

SOS-alarm

Druk 3 seconden op de SOS-knop aan de zijkant van het horloge tot het geluidssignaal klinkt. De ingestelde telefoonnummers ontvangen een sms-bericht met de locatie

van het horloge en het tijdstip van het alarm. Ook worden één voor één alle ingestelde telefoonnummers gebeld. De belijst wordt onderbroken door nogmaals op de SOS-knop of het scherm te drukken tussen twee oproepen in. Drukt u tijdens de oproep op de SOS-knop of het scherm, dan wordt het gesprek beëindigd.

Tip: Om een betrouwbare werking te garanderen is het belangrijk dat u de knop juist instelt, maar ook het tegoed van de simkaart goed organiseert. Wij adviseren de knop minimaal 1 keer per maand te testen door middel van een SOS-alarm. Een goed moment daarvoor is bijvoorbeeld de 1e maandag van de maand om 12:00.



Locatie opvragen

Stuur, om de locatie op te vragen, het bericht **loc** naar het telefoonnummer van het alarm horloge via sms. Het alarm stuurt vervolgens een link naar Google Maps met de meest recente locatie.

Functies

Sleep met uw vinger naar rechts of naar links op het scherm om de verschillende functies van het horloge te bekijken. Klik vervolgens op een van de functies om naar het menu hiervan te gaan. U kunt terug naar het startscherm gaan door op de SOS-knop te drukken. Ook kunt u een stap terug gaan door

vanaf de linkerkant van het scherm naar rechts te vegen.
Hieronder staan enkele functies verder uitgelegd.

Let op: Heeft u bij de installatieservice aangegeven om (een deel van) de schermen uit te zetten, dan heeft u niet alle functionaliteiten die hieronder zijn beschreven.

Bellen

Veeg naar rechts totdat u bij het scherm 'contact' terecht komt en klik hierop om een contact te selecteren door naar links of naar rechts te vegen. Als u op een contact klikt wordt dit contact gebeld. Het uitbellen kan worden geannuleerd door op het scherm of de SOS-knop te drukken.

Stappenteller

Veeg enkele keren naar rechts om de stappenteller te bekijken. In dit menu kunt u onder andere de afstand en het aantal verbrande calorieën bekijken. De stappenteller staat standaard ingeschakeld.

Val-alarm

Een val-alarm kan worden ingesteld via sms of de software, kijk hiervoor in de uitgebreide handleiding op mijnsos.nl/gebruiksaanwijzingen. Standaard staat het val-alarm echter uitgeschakeld. Als het horloge een val detecteert, wordt automatisch een alarm geactiveerd. Als het alarm wordt geactiveerd heeft u 10 seconden de tijd om het alarm te annuleren door op het scherm of op de SOS-knop te drukken. Bij dagelijkse bezigheden zoals sporten is het namelijk mogelijk dat het alarm wordt geactiveerd.

Let op: Het val-alarm is een technisch hulpmiddel. Iedere val is anders en soms moeilijk te detecteren. Het horloge geeft dus nooit een 100% betrouwbare valdetectie. Druk altijd op de SOS-knop in een noodsituatie.

Uitgebreide handleiding

Het alarm horloge is ook op andere manieren in te stellen, zoals via software op uw computer. De software biedt uitgebreidere instellingsmogelijkheden zonder dat u verbonden bent aan de kosten van het sturen van sms-berichten voor het veranderen van instellingen. Kijk voor de downloads van de software op mijnsos.nl/downloads. Op mijnsos.nl/gebruiksaanwijzingen vindt u de uitgebreide gebruiksaanwijzing, een installatievideo en een lijst met alle sms-commando's.

Optionele accessoires verkrijgbaar bij mijnSOS.nl

Bluetooth beacon

Binnenshuis is de gps-ontvangst vaak relatief zwak. Met deze bluetooth beacons kan het alarm horloge binnen alsnog snel zijn locatie bepalen. Meerdere beacons kunnen worden verbonden om zelfs de kamer te herkennen waarin de knop zich bevindt.



AEEA-richtlijn



Met dit symbool op de verpakking wordt aangegeven dat dit product niet mag worden verwerkt als huishoudelijk afval. Conform de EU-richtlijn 2002/96/EC voor afgedankte elektrische en elektronische apparatuur (AEEA), mag dit elektrische product niet worden afgevoerd als ongesorteerd gemeentelijk afval. Voor een correcte afvalverwerking moet dit product worden gebracht naar het lokale gemeentelijke inzamelpunt voor recycling.



CE-Markering

Dit apparaat voldoet aan de gestelde eisen van de CE-Markering bij gebruik in een woonomgeving, commerciële of licht industriële omgeving of in een voertuig.

VEREENVOUDIGDE EU-CONFORMITEITSVERKLARING

Hierbij verklaar ik, mijnSOS BV te Nuenen Nederland, dat het type radioapparatuur EV05 / MS5X conform is met Richtlijn 2014/53/EU. De volledige tekst van de EU-conformiteitsverklaring kan worden geraadpleegd op het volgende internetadres:
www.mijnsos.nl/conformiteitsverklaring